

VELKOMMEN TIL EN VERDEN MED GRØN ENERGI



EUROWIND
ENERGY A/S

ENERGIPARK AALBORG

Program

- Eurowind og partnerne bag projektet
- Kort om projektet
- De 2 scenarier
- Miljøkonsekvensrapport m.m. v./Jens Pouplier, WSP
- VE-lovens ordninger

KONTAKTPERSONER



BO SCHØLER
SCH@EWE.DK
TEL. +45 20254662



JESPER HOUE
JHO@EWE.DK
TEL. + 45 20525045

Læs mere og følg med på www.EnergiparkAalborg.dk

EUROWIND ENERGY A/S

HQ

STIFTET:
2006

ADRESSE:
Mariagervej 58 B
9500 Hobro
Danmark

ANSATTE:
160 ansatte fordelt på ti
europæiske kontorer

EJERSTRUKTUR:
EWE Holding ApS (50%)
Norlys Holding A/S (50%)

BESTYRELSE:
Gert Vinther Jørgensen (formand)
Søren Rasmussen (næstformand)
Mads Brøgger (næstformand)
Bo Lyng Rydahl
Jens-Ove Simonsen
Jakob Kortbæk
Klaus Steen Mortensen

DIREKTION:
CEO Jens Rasmussen
CFO Uffe Bak-Aagaard

KONTORER



EWE Holding ApS



Ejet af stifterne af Eurowind Energy A/S;
Jens Rasmussen, Søren Rasmussen, Jakob
Kortbæk samt flere ansatte

NORLYS

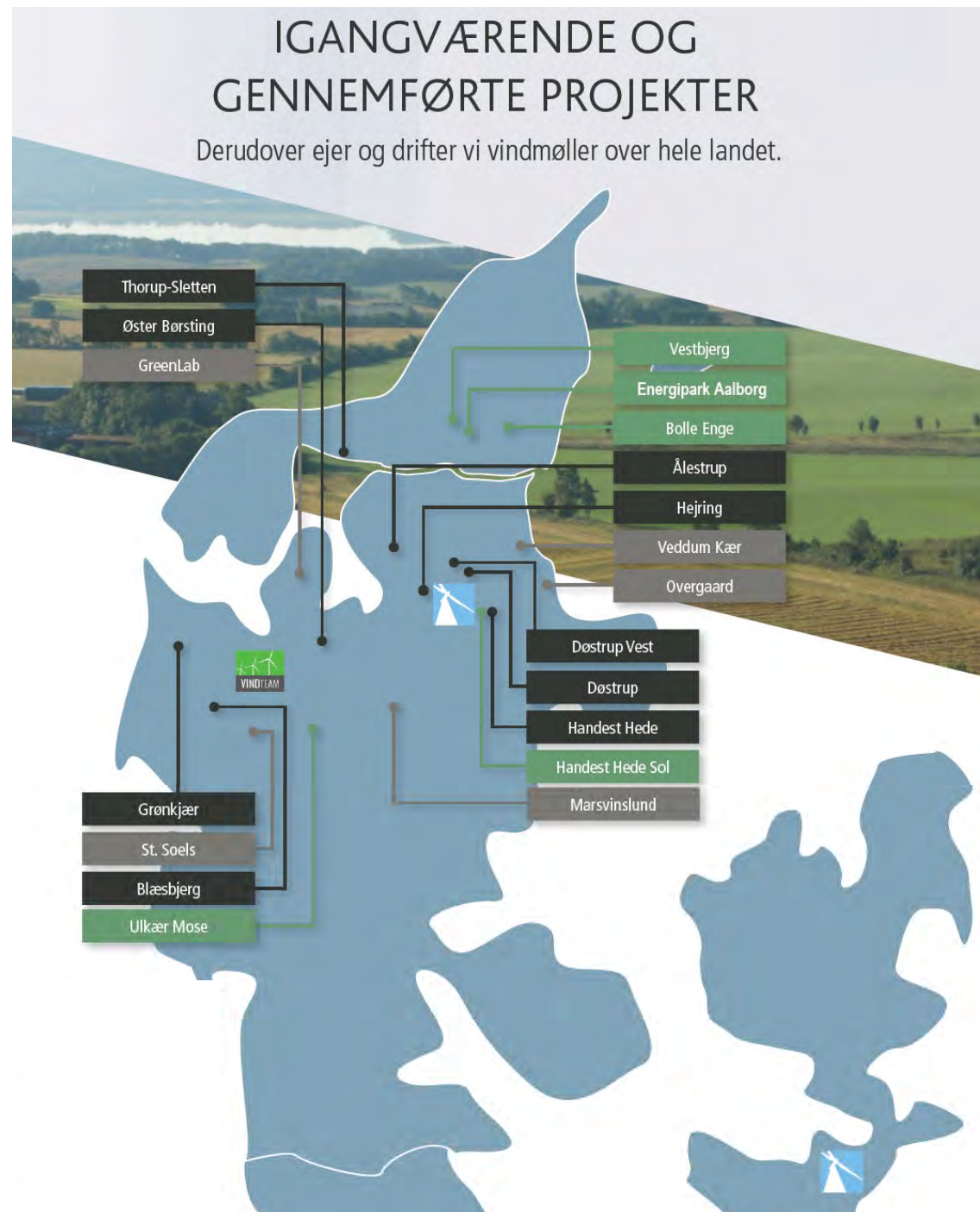


Danmarks største integrerede energi- og
telekoncern med flere end 700.000
andelshavere og 2.500 ansatte.

Omsætning: ca. DKK 9 mia.
Egenkapital: ca. DKK 18 mia.

EUROWIND I DANMARK

- GENNEMFØRTE
- IGANGVÆRENDE
- I PLANLÆGNING

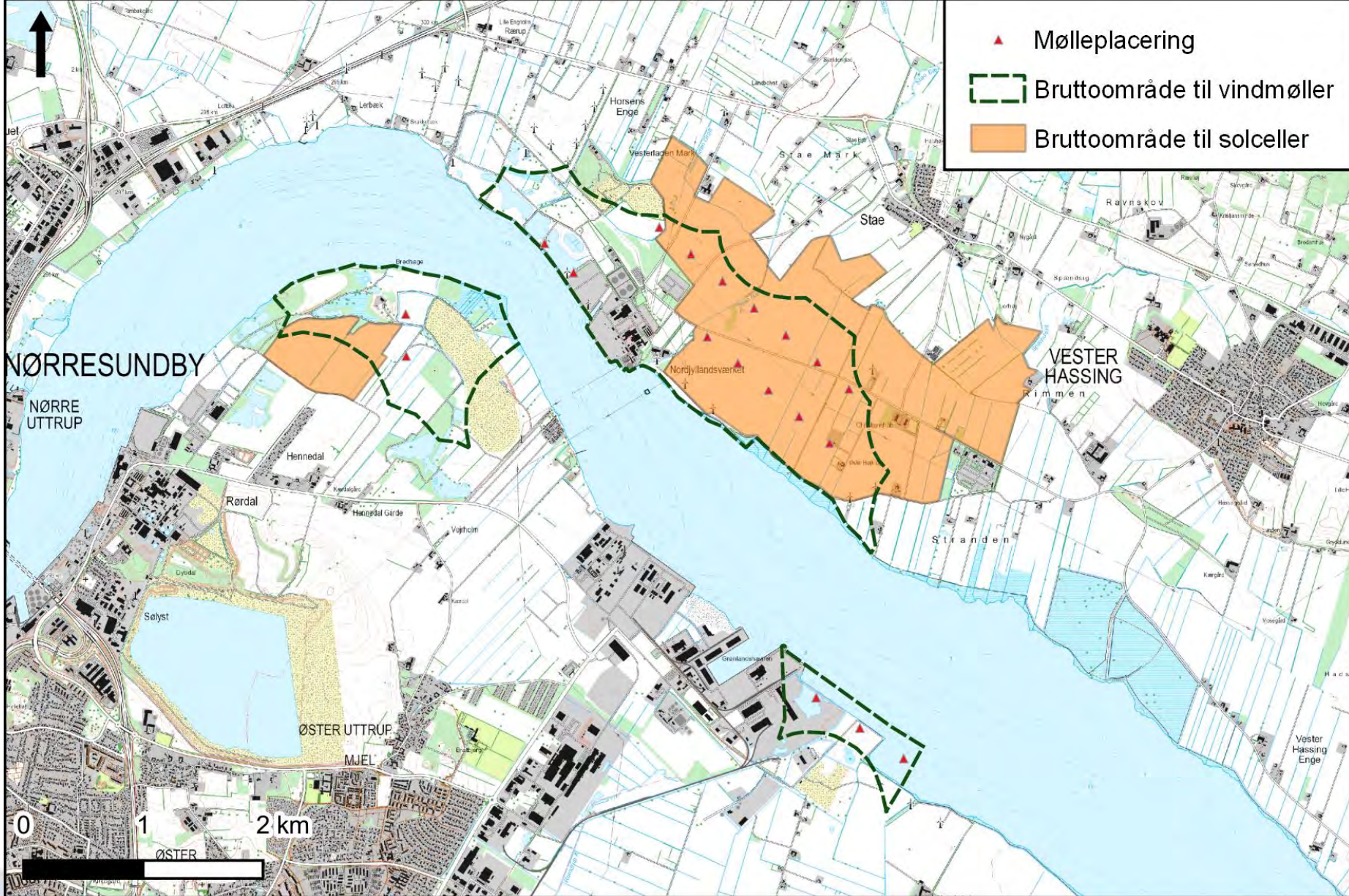


ENERGIPARK AALBORG

Partnerne bag Energipark Aalborg;

- Nordjyllandsværket
- Aalborg Portland
- Port of Aalborg
- Eurowind Energy

Energipark Aalborg



FAKTA OM DET ANSØGTE PROJEKT

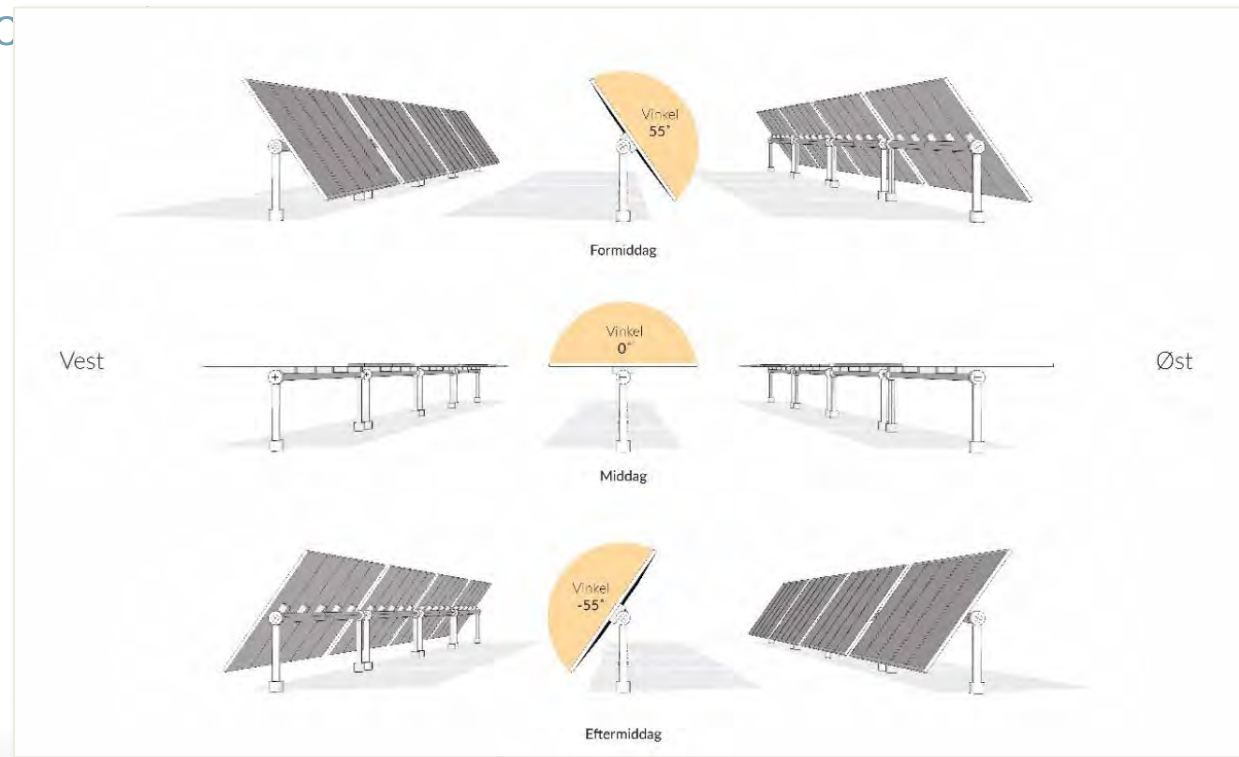
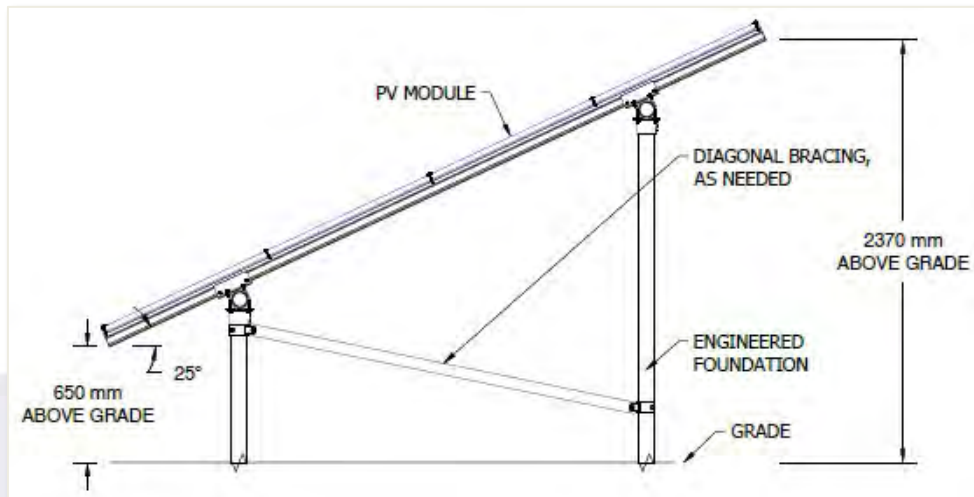
Energipark Aalborg			
	Eksisterende vindmøller	Nyt projekt - Vindmøller	Nyt projekt - Solceller
Antal møller	Op til 23 stk.	19 stk.	Bruttoareal op til 520 ha Nettoareal forventes ca. 450 ha
Mølletype	Blandet	Fx Siemens SG155-6,6MW el. Vestas V136-4,2MW	
Totalhøjde (til vingespids)	Fra 42-108 m	170 m eller 149,9 m	Ca. 280 Mwac
Vingediameter	30-76 m	Op til 155 m 136 m	
Mega Watt	0,2-2MW/stk Samlet ca. 23MW	Ca. 6,6MW/4,2MW Samlet op til 125 MW	Ca. 400 GWh/år ~ 100.000 husstande
Produktion	40,0 GWh/år ~ 10.000 husstande	320 GWh/år ~ 80.000 husstande	



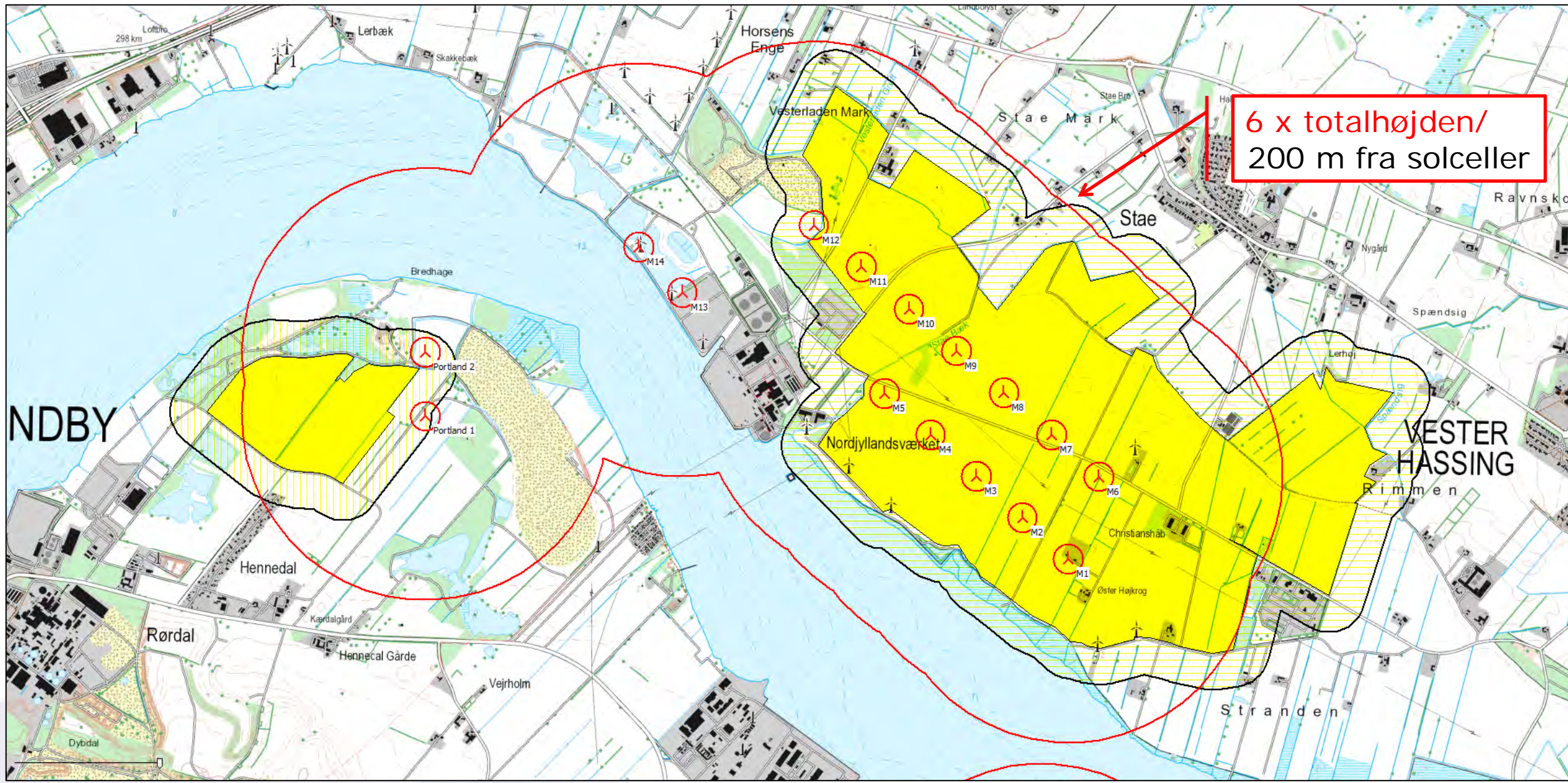
Det samlede projekt svare til ca. 44% af det forventede forbrug i år 2030 i Aalborg Kommunes geografiske område - dette er uden Aalborg Portland

FAKTA OM PROJEKTET

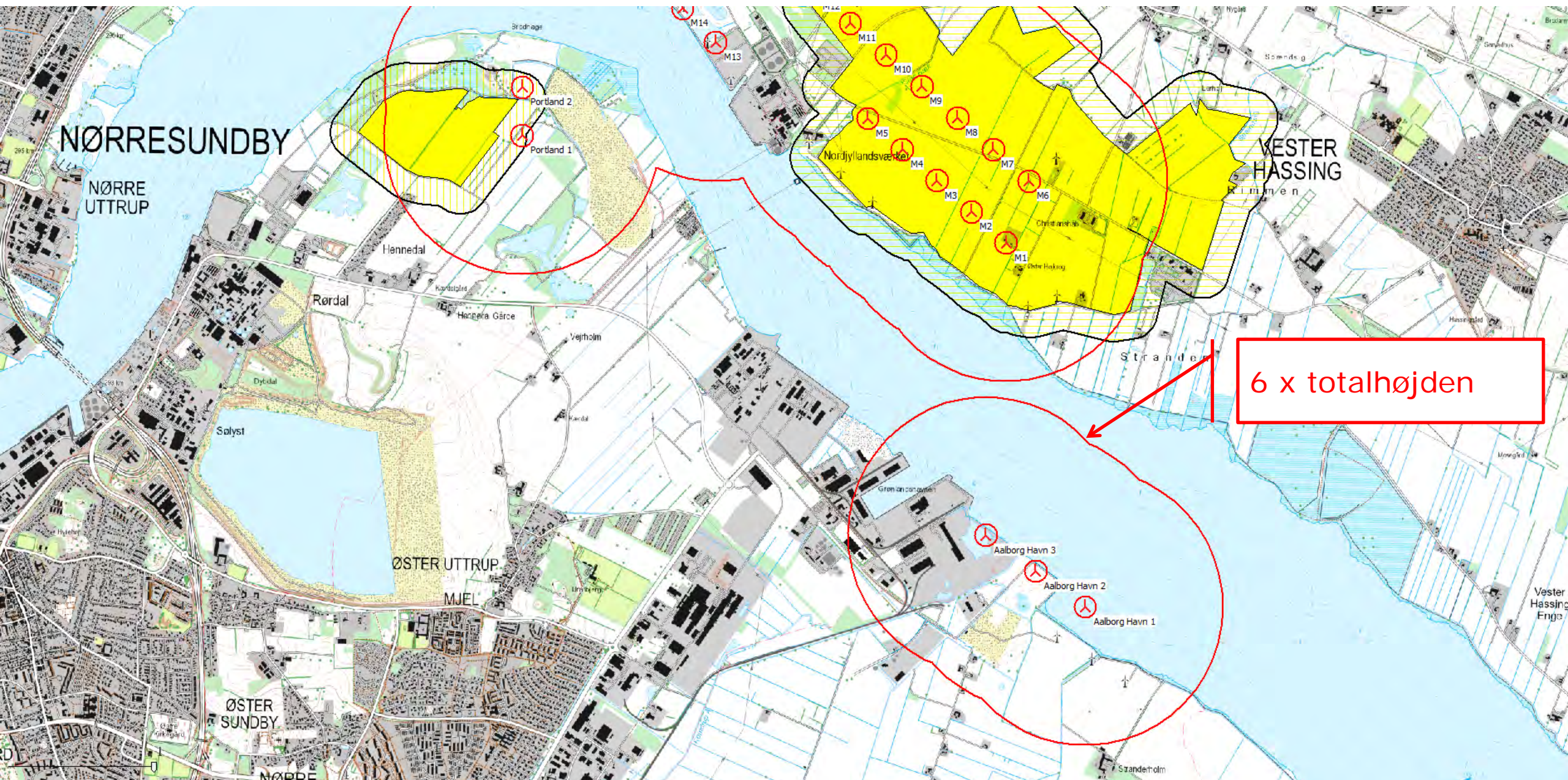
- Alle boliger, der skal nedlægges, dvs. indenfor 4 x totalhøjden er kontaktet
- Der vil forventeligt blive nedlagt 10 beboelser i området (kun nord for fjorden)
- Aalborg Portland forventer at tilslutte de 2 møller og solcelleanlægget direkte i deres produktion til nedsættelse af deres energiforbrug
- Alle støjkrav skal respekteres, uanset som
- Solanlægget kan være både som faste anlæg eller som tracker



Ansøgt layout – baseret på 170 m høje møller



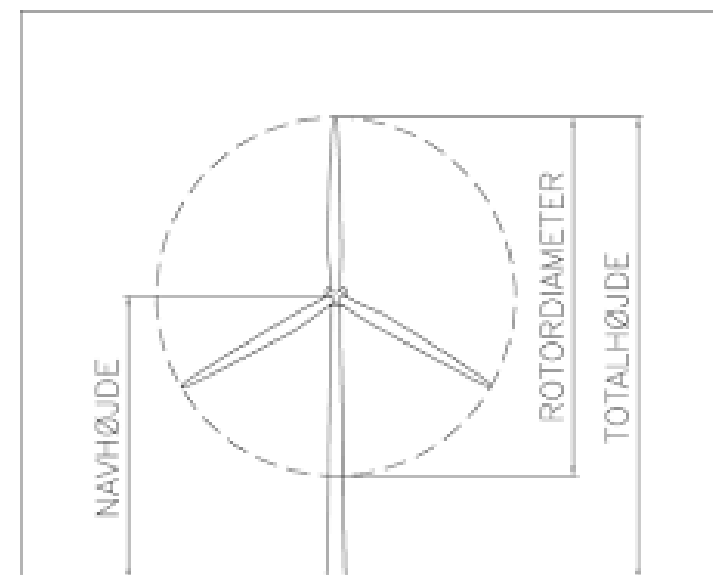
Ansøgt layout – baseret på 170 m høje møller



HVORFOR TO FORSLAG/SCENARIER

	Totalhøjde	Mølle	Rotor-diameter	Rotorareal	Omdrejnings-hastighed	Årlig produktion/mølle
Hovedforslag	170 m	Siemens SG155 - 6,6MW	155	18.860 m ²	9,3 rpm/m	16,8 GWh
Alternativ	150 m	Fx Vestas V136 – 4,2MW	136	14.520 m ²	14 rpm/m	12,1 GWh

Når totalhøjden er over 150 m, så vil der komme særlige krav til belysning fra Forsvaret og Trafikstyrelsen



MILJØKONSEKVENSVURDERING

DE 3 LOVPLIGTIGE VE-ORDNINGER

GRØN PULJE

- Opstiller af vindmøller skal indbetale et beløb til en grøn pulje.
- Beløbet skal betales til den kommune, hvori anlægget nettilsluttes senest 14 dage efter den første producerede kWh.
- Opstiller skal betale et beløb, som svarer til:
 - 125.000 kr. pr. MW ved landvindmøller
 - 40.000 kr. pr MW sol
- Kommunalbestyrelsen skal modtage tilskuddet fra den grønne pulje.
- Hvis ikke kommunalbestyrelsen har allokeret midlerne 3 år efter indbetaling, skal kommunalbestyrelsen betale pengene til staten.
- For Energipark Aalborg vil beløbet være på ca. 20-26 millioner

VÆRDITABSORDNINGEN

Værditabsordningen, giver lokale borgere mulighed for at søge erstatning, hvis deres ejendom falder i værdi som følge af opstilling af vindmøller og/eller solceller.

Hvem er omfattet af ordningen?

I princippet er alle lokale borgere omfattet af ordningen. Det afgørende er, om der sker en værdiforringelse på mere end 1 procent af boligens værdi eller bolig-delen af et landbrug



Værditabsordningen
Information fra Energistyrelsen

Hvad er værditabsordningen?
Værditabsordningen giver mulighed for at anmelde krav om erstatning for værditab, hvis der opstilles vindmøller, solceller, vandkraftværker eller bølgekraftværker i nærheden af din beboelsejendom.

Hvis du får tilkendt værditabsstatning, skal beløbet betales af opstilleren.

Reglerne for værditabsordningen findes i lov om fremme af vedvarende energi (VE-loven) og administreres af Energistyrelsen.

Hvilke projekter er omfattet?
Værditabsordningen gælder for:

- Vindmøller over 25 m, der opstilles på land.
- Havvindmøller, som etableres uden for udbud.
- Havvindmøller, som etableres efter udbud i et område, som er udpeget til kystnære havvindmølleparker.
- Solcelleanlæg, som nettilsluttes på terræn og har en installeret effekt på 500 kW eller derover.
- Solcelleanlæg, som nettilsluttes på terræn og her en installeret effekt på 50 kW eller derover og under 500 kW, og som ligger i en afstand på 500 m eller derunder fra et andet solcelleanlæg på terræn på 50 kW eller derover, der enten er nettilsluttet eller har opnået byggetilladelse, og hvor disse anlæg har en samlet effekt på 500 kW eller derover.

Hvordan får du information om kommende projekter?
Opstiller er forpligtet til at afholde et offentligt møde, hvor der redegøres for projektets konsekvenser for de omkringliggende beboelsejendomme.

Energistyrelsen orienterer på mødet om værditabsordningen, salgsoptionsordningen og VE-bonusordningen og udsender orienteringsbrev om mødet, via Digital post, til ejere og beboere af bygninger på matrikler, som er helt eller delvis beliggende i:

- Nær- og mellemzonen fra den eller de planlagte placeringer
- En afstand af op til 1,5 km fra den eller de planlagte placeringer af solcelleanlæg, bølgekraftværker eller vandkraftværker eller

Energistyrelsen

VÆRDITABSORDNINGEN

Hvornår skal der søges?

I perioden på 8 uger efter næste borgermøde, hvor Energistyrelsen deltager og informere omkring Værditabsordningen

Har det en omkostning at søge om værditab?

Indenfor en afstand af **6 x** totalhøjde (1.020m v. 170m høje møller) fra den nærmeste vindmølle og/eller 200 meter fra solcelleanlægget er det gratis.

Øvrige skal betale et depositum på kr. 4.000,-

SALGSOPTION

- Naboer i afstanden 4-6 gange møllehøjde fra nærmeste vindmølle og/eller 0-200 meter afstand fra større solcelleanlæg kan vælge at sælge deres beboelses-ejendom til opstilleren
- Muligheden gælder i op til et år efter 1 kWh er produceret fra anlægget.
- Beboelsesejendommens værdi vurderes af den uafhængige taksationsmyndighed, der også foretager vurdering af værditab.
- Alene ejendomsejere, der har fået tildelt værditab på over 1 pct. af ejendommens værdi af taksationsmyndigheden, kan anvende salgsoptionen.
- **Man skal ansøge om salgsoptionen samtidig med, at der anmeldes krav om værditab.**



Salgsoptionsordningen
Information fra Energistyrelsen

Hvad er salgsoptionsordningen?
Salgsoptionsordningen giver ejere af beboelsesejendomme i nærheden af kommende VE-anlæg mulighed for at sælge deres ejendom til opstilleren.

Dette forpligter således opstilleren til at tilbyde ejeren af beboelsesejendommen at købe ejendommen ved salgsoption, såfremt beboelsesejendommen får tilkendt et værditab fra Taksationsmyndigheden på over 1 % af beboelsesejendommens værdi.

Vælger en ejer af en beboelsesejendom at benytte salgsoptionen, vil ejeren og opstilleren selv skulle aftale tidspunkt og vilkår for indfrielsen af salgsoptionen. Allerede udbetalt værditabsberøring på beboelsesejendommen vil blive fraregnet ved indfrielsen af salgsoptionen.

Det er Taksationsmyndigheden der vurderer salgsoptionens størrelse i forbindelse med afgørelsen om værditab.

Reglerne for salgsoptionsordningen findes i lov om fremme af vedvarende energi (VE-loven)

Hvilke projekter er omfattet?
Salgsoptionsordningen gælder for:

- Vindmøller over 25 m, der opstilles på land.
- Havvindmøller, som etableres uden for udbud.

- Havvindmøller, som etableres efter udbud i et område, som er udpeget til kystnære havvindmølleparker.
- Solcelleanlæg, som nettilsluttes på terræn og har en installeret effekt på 500 kW eller derover.
- Solcelleanlæg, som nettilsluttes på terræn og her en installeret effekt på 50 kW eller derover og under 500 kW, og som ligger i en afstand på 500 m eller derunder fra et andet solcelleanlæg på terræn på 50 kW eller derover, der enten er nettilsluttet eller har opnået byggetilladelse, og hvor disse anlæg har en samlet effekt på 500 kW eller derover.
- Solcelleanlæg der nettilsluttes på taget af bygninger eller integreret i bygninger, som er opført med henblik på opsætning af solceller.
- Bølgekraftanlæg eller vandkraftværker, der har vundet ret til pristillæg efter et teknologineutralt udbud
- Hybridanlæg

Hvordan får du information om kommende projekter?
Opstiller er forpligtet til at afholde et offentligt møde, hvor der redegøres for projektets konsekvenser for de omkringliggende beboelsesejendomme.

Energistyrelsen orienterer på mødet om værditabsordningen, salgsoptionsordningen og VE-bonus-

VE-BONUS ORDNING

- Der er oprettet en VE-bonusordning, som giver naboer i afstanden 4-8 gange møllehøjde fra nærmeste vindmølle og/eller 0-200 meter afstand fra større solcelleanlæg ret til en VE-bonus.
- Bonussen baseres på produktionen fra anlægget svarende til 6,5 kW. Størrelsen på bonussen vil variere i anlæggets levetid i og med, den afhænger af anlæggets produktion og elprisen.
- Bonussen vil være skattefri og forventes at være i mellem 3.000 og 6.500 kr./år pr husstand.



VE-bonusordningen
Information fra Energistyrelsen

Hvad er VE-bonusordningen?
VE-bonusordningen giver beboere af beboelsejendomme i nærheden af kommende VE-anlæg mulighed for at få en årlig udbetaling, svarende til en del af anlæggets kapacitet. Størrelsen på udbetalingen afhænger dels af hvor meget VE-anlægget producerer, og dels hvilken pris elproduktion kan sælges til. Produktionsmængde og pris varierer typisk fra år til år og dermed også udbetalingerne. Udbetalingerne vil blive baseret på anlæggets produktion fra 6,5 kW, men med et samlet loft på 1,5 % af anlæggets kapacitet. Det forventes, at den gennemsnitlige årlige udbetaling pr. husstand for vindmøller vil være ca. 6.500 og for solceller ca. 2.500 kr.

Reglerne for VE-bonusordningen findes i lov om fremme af vedvarende energi (VE-loven) og administreres af Energistyrelsen.

Hvilke projekter er omfattet?
VE-bonusordningen gælder for:

- Vindmøller over 25 m, der opstilles på land.
- Havvindmøller, som etableres uden for udbud.
- Havvindmøller, som etableres efter udbud i et område, som er udpeget til kystnære havvindmølleparker.

Hvordan får du information om kommende projekter?
Opstiller er forpligtet til at afholde et offentligt møde, hvor der redegøres for projektets konsekvenser for de omkringliggende beboelsejendomme. Energistyrelsen orienterer på mødet om værditabsordningen, salgsoptionsordningen og VE-bonusordningen og udsender orienteringsbrev

- Solcelleanlæg, som nettilsluttes på terræn og har en installeret effekt på 500 kW eller derover.
- Solcelleanlæg, som nettilsluttes på terræn og her en installeret effekt på 50 kW eller derover og under 500 kW, og som ligger i en afstand på 500 m eller derunder fra et andet solcelleanlæg på terræn på 50 kW eller derover, der enten er nettilsluttet eller har opnået byggetilladelse, og hvor disse anlæg har en samlet effekt på 500 kW eller derover.
- Solcelleanlæg der nettilsluttes på taget af bygninger eller integreret i bygninger, som er opført med henblik på opsætning af solceller.
- Bølgekraftanlæg eller vandkraftværker, der har vundet ret til pristillæg efter et teknologineutralt udbud
- Hybridanlæg

HVOR VIL VI GØRE EN FORSKEL

HVOR VIL VI GØRE EN FORSKEL

Sideløbende med den videre myndighedsbehandling vil vi arbejde på et idé katalog til, hvordan projektet bla. kan bidrage positivt til;

- Den lokale forankring
- Indpasning i den natur, der omgiver projektet
- Biodiversiteten i og omkring solcelleparken
- Eventuel alternativ anvendelse af de bygninger, der ikke længere kan bruges til boliger
- Andet hvor i som lokale borgere kan se det relevant, hvis projektet gennemføres
- ...?

Idéen er at undersøge, både hvad vi som projektudvikler kan gøre ifm. med projektet men også hvad en del af de grønne midler evt. kan udnyttes til.

FORTSAT...

- Når By- og landskabsudvalget vælger at igangsætte VVM og lokalplanlægningen, deltager vi gerne i en dialog om muligheden for en frivillig aftale for alle naboer indenfor 6 x totalhøjden omkring en salgsoption eller frivillig værditab.
- Dette vil være et alternativ til den lovpligtige ordning under VE-loven
- I kan følge med på www.EnergiparkAalborg.dk, hvor vi vil dele informationen og holde jer opdateret om forløbet. Dette gælder også aftens materiale.



ENERGIPARK AALBORG ET PROJEKT AF: EUROWIND ENERGY A/S

FORSIDE PROJEKTET TIDSPLAN VE-LOVEN NYHEDER OM EUROWIND ENERGY KONTAKT

Energipark Aalborg

Eurowind Energy A/S har søgt Aalborg Kommune om opstilling af 19 vindmøller samt ialt ca. 520 ha. solcelleareal fordelt på to adskilte arealer.

Ansøgningen indeholder i scenarie 1 19 vindmøller med en totalhøjde på 170 meter. Scenarie 2 består af 19 vindmøller med en totalhøjde på 150 meter. Solcellearealet er ens i både scenarie 1 og 2.

TAK FOR ORDET



MARIAGERVEJ 58B · DK-9500 HOBRO · TEL: +45 9620 7040 · CVR NO. 30 00 63 48 · INFO@EWE.DK

